



## indice

### voci

|  |    |
|--|----|
| introduzione   | 01 |
| inquadramento ed analisi urbanistiche                  | 02 |
| località di mare dell'Abruzzo                          | 03 |
| i laghi dell' Abruzzo                                  | 04 |
| montagne ed aree naturali protette dell'Abruzzo        | 05 |
| patrimonio storico, artistico e culturale dell'Abruzzo | 06 |

### note

|                               |    |
|-------------------------------|----|
| fonti e autori delle voci     | 07 |
| fonti e autori delle immagini | 08 |

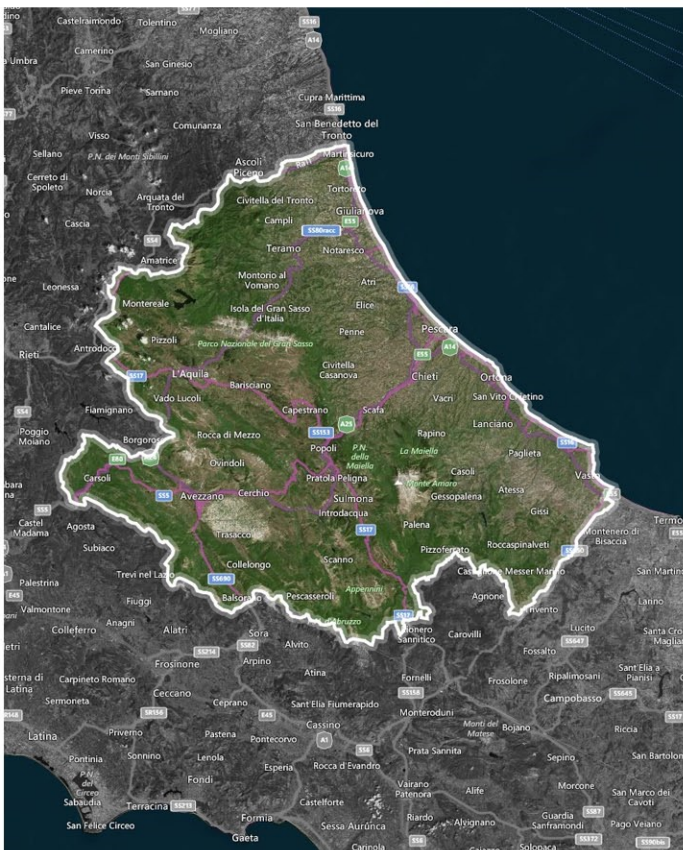
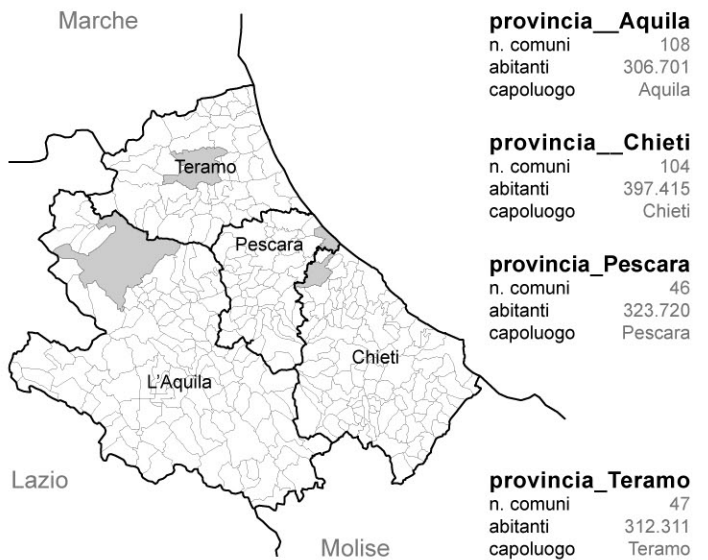




## INTRODUZIONE

L'Abruzzo è una regione dell'Italia centrale, compresa tra il mare Adriatico e l'Appennino centrale, con capoluogo L'Aquila. La sua particolare conformazione influenza notevolmente l'aspetto climatico; il massiccio montuoso Appenninico-Centrale, divide nettamente il clima della fascia costiera e delle colline sub-appenniniche da quello delle fasce montane interne più elevate: mentre le zone costiere presentano un clima di tipo mediterraneo con estati calde e secche ed inverni miti e piovosi la fascia collinare presenta caratteristiche climatiche di tipo sublitoraneo con temperature che decrescono progressivamente con l'altitudine e precipitazioni che aumentano invece con la quota. Addentrandosi verso l'interno il clima si fa via via più continentale fino a divenire quello tipico di montagna sui rilievi più importanti.

La regione si sviluppa su una superficie di 10.862 km<sup>2</sup> e ha una popolazione pari a 1.332.689 abitanti. È diviso in quattro province: L'Aquila, Chieti, Pescara e Teramo, e in 305 comuni. Confina a nord con le Marche, ad est con il mare Adriatico, ad ovest con il Lazio e a sud con il Molise.



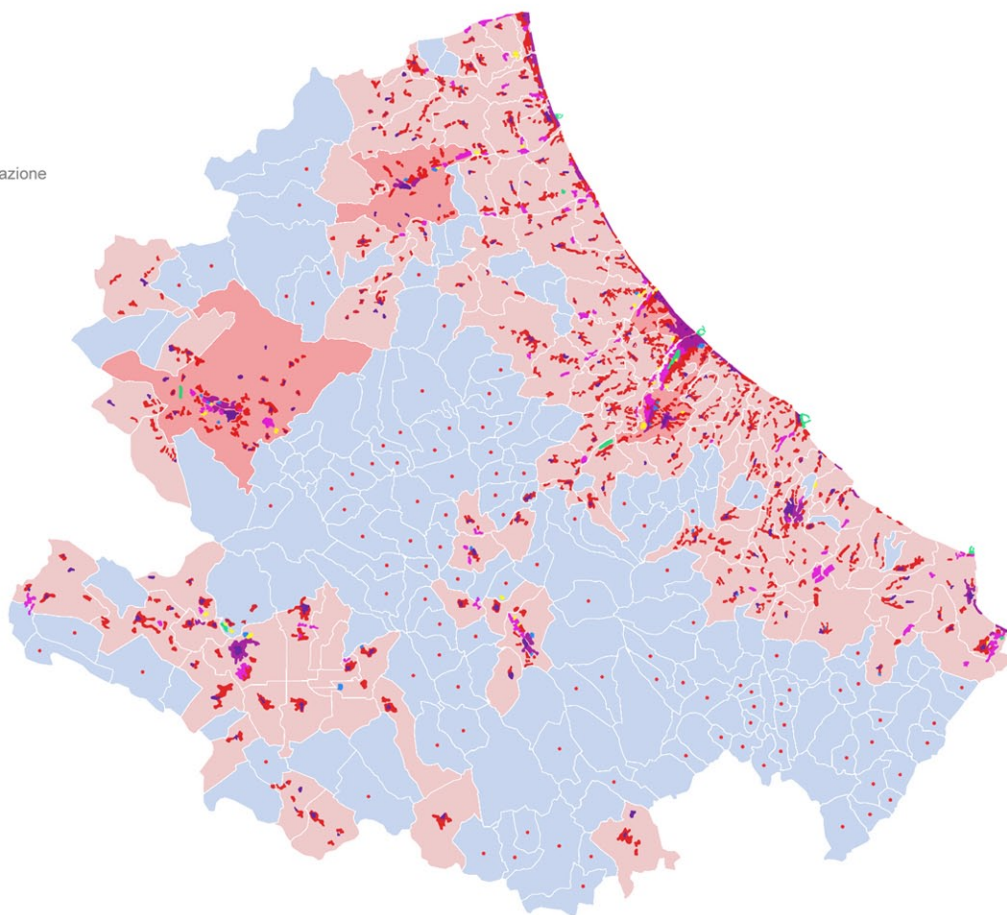
Senza alcun dubbio le catene montuose nell'interno rappresentano grande potenzialità ambientale per la regione; l'Abruzzo vanta il titolo di "Regione Verde d'Europa", grazie alla presenza di 3 parchi nazionali: il Parco Nazionale d'Abruzzo-Lazio-Molise, il Parco Nazionale della Majella e il Parco Nazionale del Gran Sasso e Monti della Laga. La regione è inoltre caratterizzata dalla presenza di molteplici aree protette disseminate non solo sulla dorsale appenninica, ma anche sul versante collinare dell'entroterra e lungo la costa; in totale si contano trentotto aree protette che rappresentano il 36,3% della superficie territoriale totale (il rapporto più alto in Europa); questo favorisce una presenza massiccia di flora e fauna, circa il 75% delle specie animali e vegetali del continente europeo. Anche la potenzialità del mare Adriatico risulta essere elemento importante della regione; la costa si presenta sotto svariate tipologie, dalle spiagge sabbiose alle scogliere e si susseguono per una lunghezza complessiva di centotrenta chilometri del litorale adriatico; molti dei centri balneari lungo la costa sono stati nominati Bandiera Blu dall'Unione europea per la qualità delle acque e dei servizi offerti, collocando l'Abruzzo quarto tra le regioni italiane in questa particolare graduatoria con 14 Bandiere Blu dietro solo alla Liguria, Toscana, e Marche (anno 2013). Importantissimo è anche il patrimonio storico-artistico religioso e culturale; l'Abruzzo può vantare la presenza di moltissimi monumenti, musei, castelli e chiese di importanza nazionale. Nelle zone interne montane sono presenti antichi borghi, castelli, eremi e santuari di rara bellezza e soprattutto di grande valenza storica. La varietà dei paesaggi e le risorse che la regione può offrire, sta facendo incrementare notevolmente, anno dopo anno, i flussi turistici e quindi facendo sorgere in tutta la regione strutture turistiche all'avanguardia dotate di ogni comfort.



# \_INQUADRAMENTO ED ANALISI URBANISTICHE

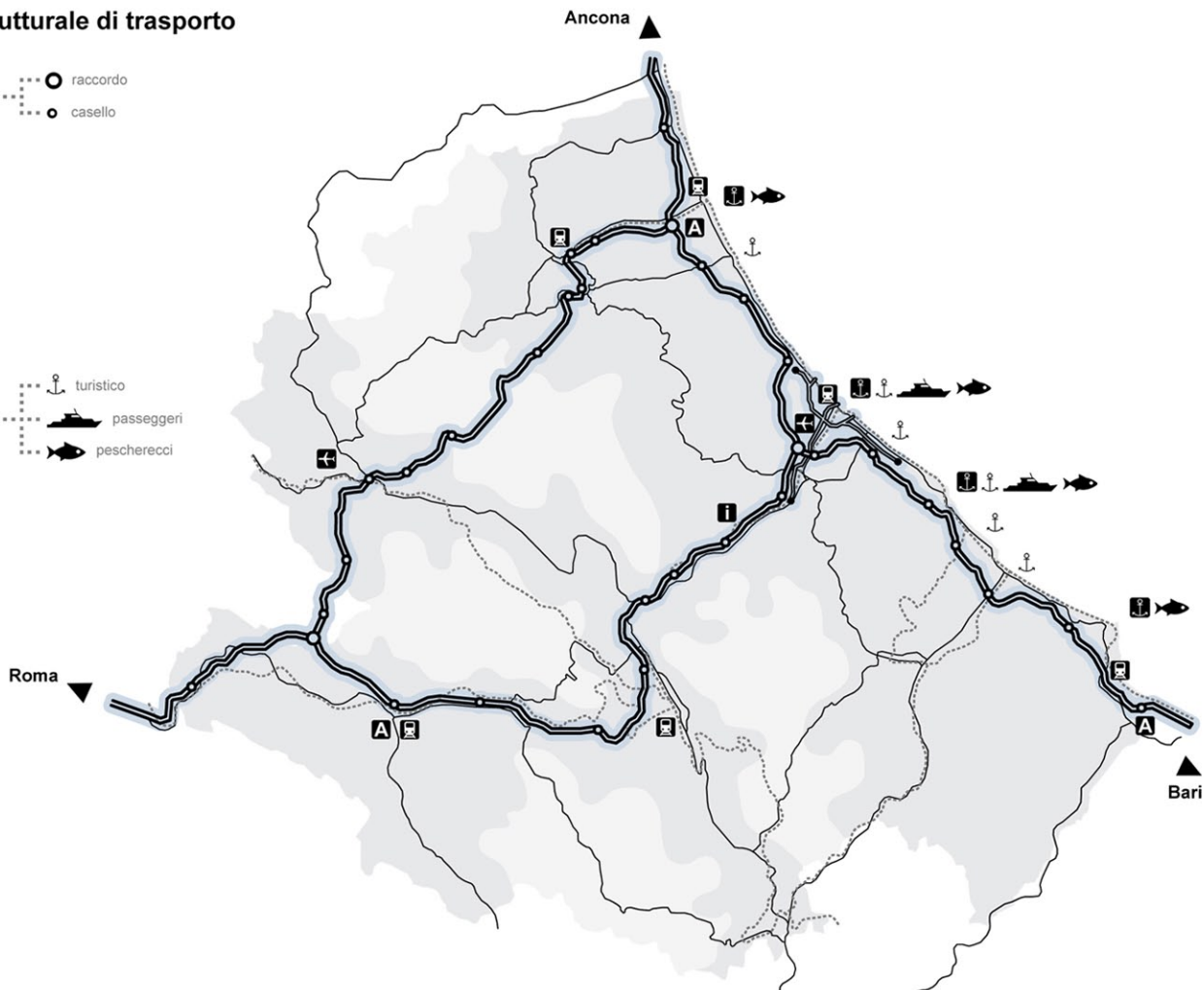
## \_sistema insediativo

-  tessuto urbano storico
  -  espansione dell'insediamento storico
  -  insediamento denso, compatto di recente formazione
  -  insediamento produttivo
  -  grande struttura
  -  insediamento commerciale
  -  porto - aeroporto - interporto
- 
-  comuni con popolazione superiore ai 2.000 abitanti
  -  comuni con popolazione superiore ai 50.000 abitanti
  -  comuni con popolazione inferiore ai 1.000 abitanti



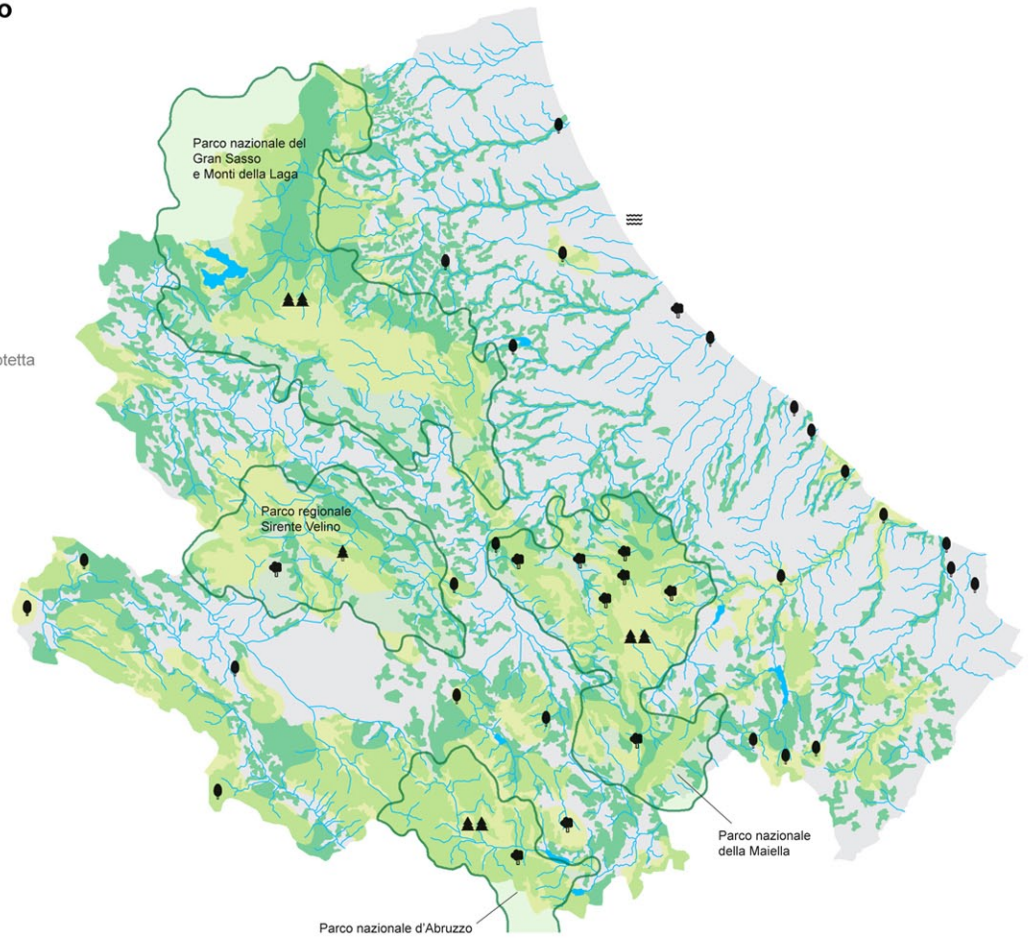
## \_sistema infrastrutturale di trasporto

-  autostrada
  -  superstrada
  -  strada statale
  -  ferrovia
  -  autoporto
  -  aeroporto
  -  interporto
  -  stazione ferroviaria
  -  porto
- 
-  raccordo
  -  casello
  -  turistico
  -  passeggeri
  -  pescherecci






## \_sistema ambientale ed idrografico

-  sistema idrografico
-  sistema boschivo
-  parco
  -  nazionale
  -  regionale
- riserva
  -  regionale
  -  statale
-  area marina protetta






## \_sistema delle attrattività




### 1 - sistema delle centralità al servizio dei flussi turistici

-  aeroporto internazionale d'Abruzzo
-  strutture portuali con collegamenti marittimi stagionali
-  principali stazioni ferroviarie



### 2 - valori ambientali

-  sistema delle aree protette
-  centri visita per la fruizione delle risorse naturalistiche
-  tracciato del sentiero escursionistico Italia C.A.I.


### 5 - mete attrattive per il patrimonio storico culturale architett.

-  centri dotati di beni storici - culturali - artistici - architettonici
-  emergenze isolate di interesse storico architettonico
-  centri inseriti nel club borghi più belli d'Italia




### 4 - principali mete del turismo montano - climatico

-  mete del turismo montano estivo
-  mete del turismo montano invernale

### 3 - mete attrattive di mare

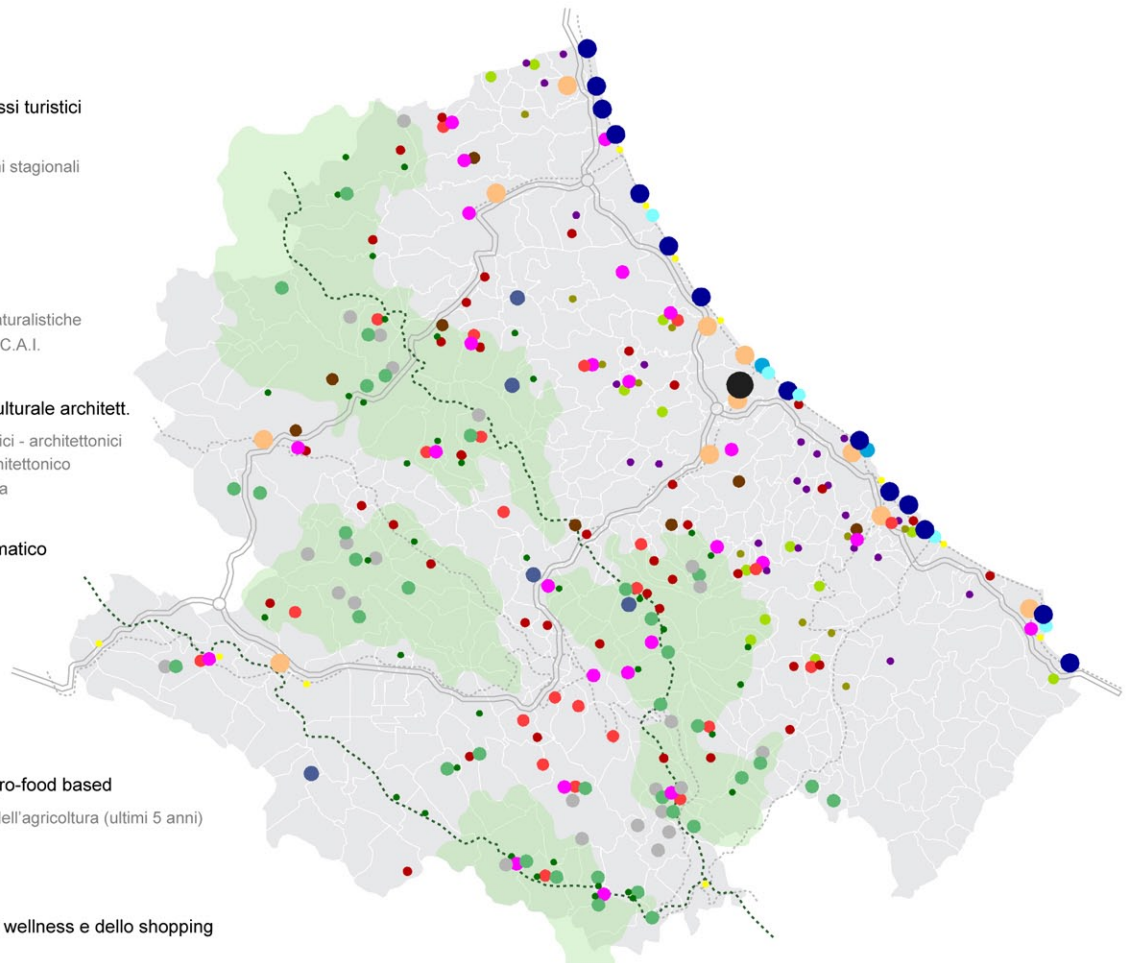
-  comuni inseriti nella bandiera blu 2013
-  porti turistici attrezzati

### 6 - mete attrattive per il turismo rurale ed agro-food based

-  centri urbani inseriti nella bandiera verde dell'agricoltura (ultimi 5 anni)
-  centri urbani inseriti nel club città del vino
-  centri urbani inseriti nel club città dell'olio

### 6 - mete attrattive per il turismo religioso, del wellness e dello shopping

-  mete del turismo religioso
-  attrattori dello shopping di massa in via di consolidamento
-  mete del turismo termale e del wellness





## **\_LOCALITA' DI MARE DELL'ABRUZZO**

I circa 130 km di costa mostrano lungo il loro percorso un carattere estremamente vario. Il litorale nord che va da Martinsicuro a Francavilla al Mare, possiede larghe spiagge sabbiose o con ciottoli che possono contare su una struttura alberghiera - ricettiva di alta qualità. A sud il paesaggio cambia del tutto: da Ortona a San Salvo la costa è piuttosto selvaggia, alta e ripida e le spiagge sono circondate da una fitta macchia mediterranea. Importante è menzionare l'unica area marina protetta della regione, "l'Area marina protetta Torre



del Cerrano" istituita nel 2010; questa si estende per circa 37 km quadrati e tutela un tratto di mare unico in Abruzzo, perché è uno dei pochi rimasti dove si può trovare un ambiente dunale pressoché intatto e nel contempo si possono ammirare i resti sommersi di estremo interesse archeologico e naturalistico dell'antico porto di Atri che si trovano a pochi km dalla costa. Di recente, la giunta della regione Abruzzo ha proposto l'idea di istituire un'area protetta lungo la costa di Vasto e Ortona.

### **Parco marino Torre di Cerrano**



**località Pineto**  
**provincia di teramo**

L'area marina Torre di Cerrano si trova nella provincia di Teramo ed è compresa fra il comune di Pineto e quello di Silvi; questa si sviluppa lungo sette chilometri di costa e completa un programma di protezione e valorizzazione dell'ambiente affiancandosi alla rete di oasi sottomarine che hanno consentito, in questi anni, la salvaguardia, il ripopolamento e lo studio dell'ecosistema marino.

Il nome "Torre del Cerrano" nasce da torrente Cerrano che scende dalle colline di Atri (dove si trovano gli splendidi calanchi, altra area protetta) e sfocia nella marina di Silvi.

La sua costruzione risale al 1568 per opera del reame spagnolo di Napoli, sotto Alfonso Salazar, anche se i lavori si eseguirono sulle rovine di una torre più antica già restaurata nel 1287 e nasce come sistema difensivo contro i pirati saraceni; secondo gli storici Strabone e Sorricchio, era il sito dell'antico porto di Atri e meta di scalo di navi cariche di cereali provenienti dalla Puglia e dalla Sicilia. Il manufatto si affaccia fra le dune caratterizzanti la spiaggia, appare completamente restaurato ed è sede di svariate esposizioni durante tutto l'anno. Le parti alte e laterali della Torre sono un'aggiunta più recente, realizzata nel secolo scorso dalle famiglie che la utilizzarono prima che diventasse patrimonio della Provincia di Teramo. Oggi la Torre ospita il Museo del Mare, il Centro informazioni della riserva e un Centro Internazionale di Formazione Veterinaria.

### **Costa dei trabocchi**



**località da Ortona a San Salvo**  
**provincia di Chieti**

La costa dei Trabocchi si trova in provincia di Chieti e rappresenta un punto di costa preziosissimo non solo dell'Abruzzo ma di tutto il litorale adriatico; le calette, i promontori, le scogliere alte e frastagliate, donano a queste aree uno scenario e paragonabile alle coste oceaniche del Portogallo o della Scozia. Questo tratto, si estende da Ortona a San Salvo, comprendendo San Vito Chietino, Rocca San Giovanni, Fossacesia, Casalbordino e Vasto.

Il suo ed il suo nome nasce da "trabocco", antica e tipica costruzione marinara presente sulla costa interessata, diventata suo grande simbolo. I trabocchi sono articolate e complesse macchine da pesca costruite su palafitte e sorrette da una ragnatela di cavi e assi, risalenti intorno all'ottavo secolo dopo Cristo. Hanno un'architettura leggera, ma solida, in grado di sopportare il peso della robusta rete da pesca e le sollecitazioni delle tempeste marine; consistono in piattaforme, composte da tavole e travi non completamente connesse, elevate su primitivi pilastri conficcati sul fondo del mare o su scogli e congiunte alla riva da esili passerelle. I materiali adoperati erano legati alle disponibilità locali: l'olmo, l'abete e l'acacia erano i legni più usati, insieme alle corde di canapa o ferro.

Nonostante la varietà dei legnami e dei materiali, comunque, i trabocchi risultano molto armonici ed eleganti nel complesso gioco di fili, corde e pali che si intrecciano donando allo scenario circostante immagine davvero suggestiva.



## \_\_ I LAGHI DELL'ABRUZZO

La regione presenta le vette più alte e più caratteristiche dell'Appennino peninsulare, con il Gran Sasso (Corno grande) ed il massiccio della Maiella (Monte Amaro); a questi si aggiungono i rilievi dei monti della Laga al confine con Lazio e Marche, i monti del gruppo Sirente-Velino, le montagne del Parco Nazionale d'Abruzzo al confine con Lazio e Molise e i monti Simbruini in comune con il Lazio.



Queste aree rappresentano elemento caratteristico della regione ed offrono scenari davvero molto suggestivi e molto apprezzati dai turisti. Hanno inoltre favorito la nascita di laghi di montagna di straordinaria bellezza, meta basilare di turisti durante tutto l'anno; stiamo parlando dei laghi di Campotosto, Scanno, Bomba, Barrea, Penne, Casoli e molti altri ancora.

### Lago di Campotosto



**località: Campotosto, Capitignano, Aquila**  
**provincia: Aquila**

Il lago di Campotosto è il più grande lago artificiale d'Abruzzo ed è situato nella provincia dell'Aquila, tra i comuni di Campotosto, Capitignano e L'Aquila; si sviluppa su una superficie complessiva di 1400 ettari e fa parte sia della riserva naturale statale di Campotosto che del Parco Nazionale del Gran Sasso e Monti della Laga. Il lago artificiale fu creato negli anni trenta-quaranta con la costruzione di tre dighe, con lo scopo di utilizzarne le acque per il funzionamento delle centrali idroelettriche site nella valle del Vomano. I 3 sbarramenti artificiali sono

- la diga di Sella Pedicate, posta a sud, realizzata in terra battuta, ferro e cemento;
- la diga del Rio Fucino, posta ad est in corrispondenza dell'omonimo torrente e realizzata in ferro e cemento;
- la diga di Poggio Cancelli, posta a nord-ovest in corrispondenza dell'omonima frazione e realizzata in terra battuta.

L'invaso è alimentato dal Rio Fucino e da due di minore portata in corrispondenza delle estremità occidentale ed orientale del lago. Il dislivello di circa 300 metri consente l'alimentazione della centrale idroelettrica di Provvidenza posta in corrispondenza dell'omonimo lago ed a due centrali più lontane di San Giacomo e Montorio.

È stato ipotizzato che la realizzazione del bacino artificiale possa aver modificato le condizioni climatiche dell'area provocando un innalzamento delle temperature medie. Nonostante ciò, non è raro che il lago si presenti completamente ghiacciato nella stagione invernale.

### Lago di Scanno



**località: Scanno, Villalago**  
**provincia: Chieti**

Il lago di Scanno si trova nella bassa provincia dell'Aquila e appartiene sia al comune di Villalago che di Scanno; nasce in epoca post glaciale a seguito di una frana staccatasi dal monte Genzana che sbarrò il fiume Tasso e rappresenta il lago naturale più grande della regione Abruzzo.

È contornato da alcune cime dei Monti Marsicani come la Montagna Grande e il Monte Genzana, ha coste molto ridotte e per alcuni brevissimi tratti sono state adattate per la ricezione di bagnanti formando delle spiagge artificiali di sassi; da alcune visuali si presenta a forma di cuore, come ad esempio dal belvedere di Frattura Nuova, non molto distante dalla enorme frana che generò il lago stesso.

È stata la particolare conformazione del territorio circostante ha permettere, a seguito della grande frana, la formazione e stabilizzazione di questo bacino lacustre.

Gli immissari principali sono il torrente Tasso ed il torrente Giordano, nonché alcuni corsi d'acqua minori e stagionali; Il lago non ha emissari apparenti perché il fiume Sagittario percorre un tratto sotterraneo a causa di un fenomeno carsico e fuoriesce dal terreno poco più a valle.

Il lago di Scanno per metà è gestito dalla legislazione del Parco Nazionale d'Abruzzo, per l'altra metà sotto il controllo dal comune limitrofo di Villalago.





## Lago di Bomba



**località: Bomba**  
**provincia: Chieti**

Il Lago di Bomba è un lago artificiale creato sul fiume Sangro da una diga in terra battuta posta sul territorio del Comune di Bomba; Il lago è lungo 7 km e si sviluppa su una superficie complessiva di 843 km<sup>2</sup>. La diga convoglia acqua alla centrale idroelettrica del comune di Altino, in cui arrivano anche le acque del fiume Aventino raccolte nell'invaso artificiale di Casoli. Il lago di Bomba è anche campo di gara ufficiale di canottaggio e nel 2009 ha ospitato i Giochi del Mediterraneo di Pescara. Nel settembre 2010 è stato sede dei campionati italiani assoluti di canoa e kayak.



## Lago di Barrea



**località: Civitella Alfedena, Barrea**  
**provincia: Aquila**

Il lago di Barrea è un lago artificiale situato in provincia dell'Aquila, nato attraverso lo sbarramento del fiume Sangro in prossimità dei comuni di Civitella Alfedena e Villetta Barrea. Il lago fu costituito nel 1951 per la produzione di energia idroelettrica e sorge tra due ripide fiancate, i monti della Meta a sud e il monte Greco a nord. E' gestita dall'Ente Parco Nazionale d'Abruzzo Lazio e Molise e dal 1976 è nella lista delle aree previste dalla Convenzione di Ramsar.



## Lago di Penne

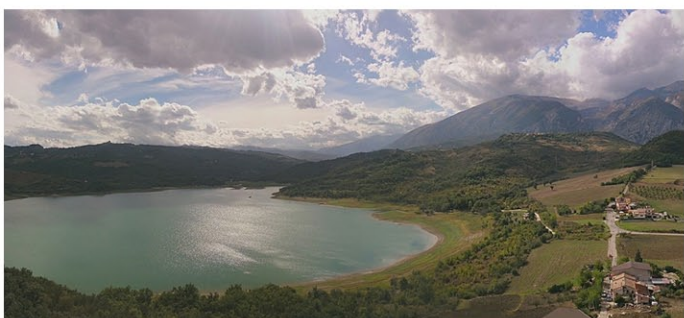


**località: Penne**  
**provincia: Pescara**

Il lago di Penne è un lago artificiale sorto a Penne mediante lo sbarramento del fiume Tavo; questo rappresenta area naturale protetta dell'Abruzzo a partire dal 1987.

All'interno e nelle vicinanze della riserva, è possibile visitare l'orto Bbotanico, il centro Iontra, il museo naturalistico Nicola De Leone, il giardino delle farfalle, il centro di educazione ambientale Antonio Bellini, il centro anatre mediterranee, lo stagno anfibi, e l'area faunistica testuggini comuni. La maggior parte dei luoghi di interesse si trova sul sentiero natura, che è completamente accessibile, essendo tutto tavolato.

Anche se ufficialmente la gestione sarebbe del comune di Penne, in effetti la gestione operativa e tecnica, è svolta principalmente dalla cooperativa COGECSTRE e dal WWF.



## Lago di Casoli



**località: Casoli**  
**provincia: Chieti**

Il lago Sant'Angelo, detto anche di Casoli, è un bacino artificiale formato nel 1958 dallo sbarramento del fiume Aventino per l'alimentazione della centrale elettrica di Altino. Si trova nel comune di Casoli, in provincia di Chieti, in prossimità del confine con i territori dei comuni di Gessopalena e Civitella Messer Raimondo.



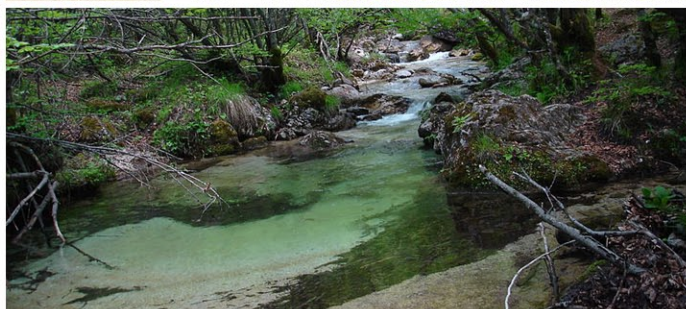
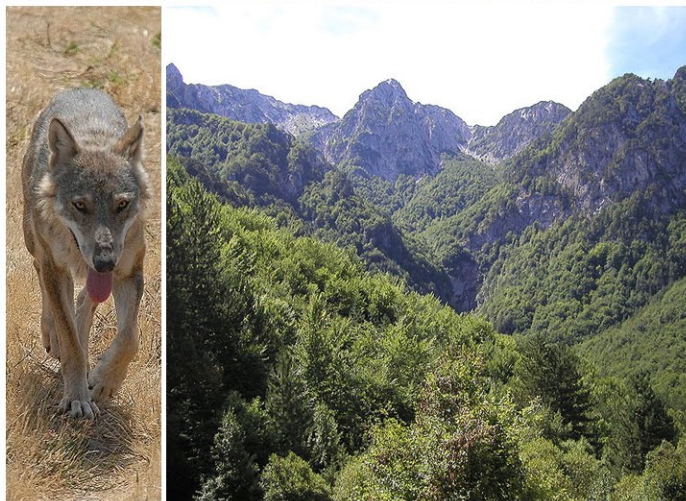
## MONTAGNE ED AREE NATURALI PROTETTE DELL'ABRUZZO

Oggi l'Abruzzo può vantare la presenza di tre parchi nazionali, un parco regionale e 38 altre aree protette; in totale il 36,3% del territorio regionale è sottoposto a tutela ambientale. Il territorio garantisce la sopravvivenza del 75% di tutte le specie animali europee ed è patria di alcune specie rare come l'aquila reale, il lupo abruzzese, il camoscio d'Abruzzo e l'orso marsicano; la regione rappresenta un vero e proprio sistema protezionistico di interesse europeo.

I parchi presenti sul territorio abruzzese sono il Parco nazionale d'Abruzzo, Lazio e Molise, il Parco nazionale del Gran Sasso e Monti

della Laga, il Parco nazionale della Majella ed il Parco Regionale Sirente-Velino.

Le altre 38 aree protette invece comprendono riserve statali, riserve regionali, Oasi del WWF e parchi territoriali attrezzati che al di là delle dimensioni a volte ridotte, presentano aspetti di notevole interesse scientifico e naturalistico. Le riserve sono gestite dai Comuni che nella maggior parte dei casi si avvalgono di comitati allargati, specifici enti ed associazioni in grado di avviare progetti di rilevazione e studio delle specie floristiche e faunistiche.



### **Parco nazionale d'Abruzzo, Lazio e Molise**



**provincia: Aquila**

Il Parco nazionale d'Abruzzo, Lazio e Molise è un parco nazionale compreso per la maggior parte in provincia dell'Aquila in Abruzzo, per il rimanente in quella di Frosinone nel Lazio ed in quella di Isernia nel Molise. Fu inaugurato il 9 settembre 1922 a Pescasseroli dove possiamo trovare l'attuale sede direzionale e gestionale del parco; la gestione interessa 25 comuni distribuiti nelle province di Frosinone, Isernia e L'Aquila.

Il Parco nazionale d'Abruzzo è il più antico parco d'Italia noto a livello internazionale per il ruolo avuto nella conservazione di alcune tra le specie faunistiche italiane più importanti, quali il lupo, il camoscio d'Abruzzo e l'orso bruno marsicano, nonché per le prime e numerose iniziative per la modernizzazione e la diffusione localizzata dell'ambientalismo.

È ricoperto da boschi di faggio per circa due terzi della sua superficie e si estende prevalentemente in territorio montano e pastorale. Le catene Montuose del Parco d'Abruzzo, sono una delle dorsali fondamentali dell'Appennino abruzzese. Possono essere raggruppate in quattro gruppi fondamentali.

- gruppo del Monte Tranquillo (1841 m s.l.m.), sistema montuoso parallelo al corso del fiume Liri e della Valle Roveto; si sviluppa tra Pescasseroli, Alvito e Campoli Appennino.
- gruppo del Monte Marcolano (1940 m s.l.m.), sistema montuoso sviluppato tra Pescasseroli e il Fucino;
- gruppo della Montagna Grande, tra Scanno e Villetta Barrea; si estende dalla valle del Sangro alla valle del Sagittario e per un breve tratto fa da spartiacque ai due bacini fluviali. Le cime più alte sono il Monte Marsicano, le Toppe del Tesoro e il Monte Argatone.
- gruppo dei Monti della Meta; le cime più alte sono il monte Petroso (2.247 m), il monte Marsicano (2.242 m) ed il monte Meta (2.242 m), al confine tra versante abruzzese molisano e laziale.

Nella Zona di Protezione esterna troviamo anche il Monte Meta che con i suoi 2.285 m costituisce la più alta, massiccia ed imponente gioiata del circondario.

Un territorio così spiccatamente calcareo sente fortemente dell'azione del modellamento idrico, infatti disseminate per il territorio possiamo notare la presenza costante di sorgenti carsiche; alle falde dei principali complessi montuosi, attorno ai 1000 m circa s.l.m. sgorgano abbondanti le acque delle sorgenti Tornareccia e Grotta delle Fate nel comune di Opi, Aia Santilli, Iannanghera di Civitella Alfedena, Rio Torto di Alfedena e Canneto, e la polla cristallina di Fonte della Regina a Villetta Barrea, lungo il fiume Sangro.

Tra i fiumi il più rappresentativo è senza dubbio il Sangro che nasce presso il passo del Diavolo e riceve la maggiore quantità di acque dai torrenti Scerto e Fondillo; A Barrea una diga genera con le sue acque il lago di Barrea.

Nel comprensorio del Parco esistono alcuni interessanti laghi naturali come il lago Vivo, il lago Pantaniello, riserva statale fra le cime del Monte Godi importante per l'elevata altezza e per le presenze ittiche, e il lago di Scanno, sorto a seguito di una frana nella valle del fiume Sagittario, presso Villalago e ai piedi dell'abitato di Frattura in comune di Scanno. Alcuni laghi artificiali sono stati realizzati nel dopoguerra nella Zona di Protezione Esterna; questi sono il lago di Cardito, presso il comune di Vallerotonda, il lago di Grotta Campanaro a Picinisco, e il lago della Montagna Spaccata nel territorio di Civitella Alfedena, recentemente attrezzati per la ricezione del turismo eco-compatibile.





## Parco nazionale del Gran Sasso e Monti della Laga



**provincia: Aquila**

Il Parco nazionale Gran Sasso e Monti della Laga nasce nel 1991 ed è il terzo Parco Nazionale più grande d'Italia per estensione territoriale. Situato nella maggior parte in Abruzzo, nelle provincie dell'Aquila, Teramo, Pescara ed in misura minore nelle zone adiacenti del Lazio e delle Marche.

Il parco si estende per una superficie di circa 141.341 ettari su un terreno prevalentemente montagnoso, comprendente il massiccio del Gran Sasso d'Italia e la catena dei Monti della Laga che si colloca poco più a nord rispetto alla dorsale appenninica abruzzese. Il territorio del parco è suddiviso in 11 distretti:

- Tra i due regni (il distretto si trova nei comuni di Campli, Civitella del Tronto, Torricella Sicura e Valle Castellana)
- Cascate e boschi
- Strada Maestra (comprende il tracciato della vecchia Strada statale 80 del Gran Sasso d'Italia)
- Valle siciliana
- Grandi Abbazie (prende il nome dal grande numero di antiche chiese che è possibile visitare in questo distretto)
- Valle del Tirino
- Alte vette
- Alta valle dell'Aterno
- Sorgenti del Tronto
- Via del Sale
- Terre della Baronìa (contenente numerosi borghi caratteristici dell'Abruzzo, tra cui Santo Stefano di Sessanio)



## Parco nazionale della Maiella



**provincia: Aquila, Pescara, Chieti**

Il Parco nazionale della Majella, istituito nel 1991, è uno dei tre parchi nazionali dell'Abruzzo compreso tra le provincie di L'Aquila, Pescara e Chieti. Il parco si estende per una superficie di circa 62.838 ettari e si sviluppa attorno al grande massiccio calcareo della Majella, alle montagne del Morrone ad ovest e ai monti Pizi-Porrara ad est. La maggiore vetta compresa nell'area del parco è quella del monte Amaro (2.793 metri).

Nel parco sono state censite oltre 2.100 specie vegetali che rappresentano all'incirca un terzo di tutta la flora italiana; alcune specie sono state per la prima volta identificate dai botanici proprio in loco; le specie animali sono invece oltre 150.

All'interno del parco si trovano ben sette riserve naturali statali e alcuni beni d'interesse culturale, tra i più rilevanti d'Abruzzo.

La Majella, così come il contiguo massiccio del Morrone, è un imponente massiccio calcareo-dolomitico di età mesozoica-cenozoica e rappresenta il cuore del parco; i suoi versanti, soprattutto quelli orientale e nord-occidentale, sono solcati da lunghissimi ed aspri valoni tra cui:

- la valle dell'Orfento, attraversato dal fiume omonimo, ricco di acque e di faggete;
- la valle del Foro, attraversato dal fiume Foro, anch'essa ricca di acque e di faggete;
- la valle di Selvaromana, nel comune di Pennapiedimonte;
- la valle delle Mandrelle-valle di Santo Spirito, in comune di Fara San Martino;
- la valle di Taranta, nella quale si trova la grotta del Cavallone.

Il fiume Orta, che raccoglie le acque di un vasto bacino, separa con un'ampia valle il massiccio della Majella dal Morrone; la valle attraversa i territori comunali di Bolognano e San Valentino, formando un vero e proprio canyon.

Il massiccio del Morrone è costituito da una dorsale stretta ed allungata, compatta ed aspra al contempo e si proietta nella piana di Sulmona, offrendo uno scenario davvero suggestivo e caratterizzante.





## Riserva naturale guidata, Sorgenti del Pescara



**provincia:** Pescara  
**località:** Popoli

La Riserva naturale guidata Sorgenti del Fiume Pescara è una area naturale protetta dell'Abruzzo, istituita nel 1986.

La zona umida si trova a destra della ferrovia e dell'autostrada Pescara-Roma, nel territorio del comune di Popoli, in una località denominata Capo Pescara e si sviluppa per un'estensione di circa 135 ettari.

Anche se istituita nel 1986, solo negli ultimi anni, sono stati avviati diversi progetti per studiarne le biodiversità; l'aspetto gestionale è affidato al Comune di Popoli, con la collaborazione di WWF e Legambiente.



## Riserva regionale, Valle del fiume Orta



**provincia:** Pescara  
**località:** Bolognano, San Valentino in Abruzzo Citeriore

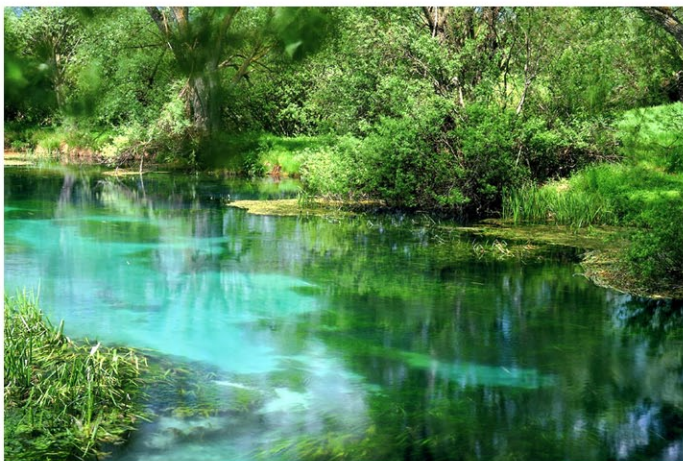
La Riserva regionale Valle dell'Orta è un'area naturale protetta dell'Abruzzo istituita nel 1989 nella provincia di Pescara. Occupa una superficie di 378 ettari e si sviluppa lungo la valle del fiume Orta, interessando entrambi i comuni di Bolognano e San Valentino in Abruzzo Citeriore.

Scorre per 40 km circa, sgorgando dal Passo San Leonardo, attraversando poi il massiccio della Majella e quello del Morrone, nel territorio di Sant'Eufemia a Maiella; riceve le acque del fiume Orfento, confluenso nel fiume Pescara e, come tutti i piccoli corsi d'acqua, la sua portata risente dell'apporto delle precipitazioni nevose e quindi dell'andamento climatico.

Il letto del fiume scorre all'interno di una ampia valle caratterizzata da suolo argilloso e ghiaioso, con un tratto in località Luchi, dove si mostra come un vero e proprio canyon che rappresenta sicuramente una delle zone più belle e selvagge dell'intero Abruzzo. Lungo il percorso si può ammirare la suggestiva cascata della "Cisterna" che dona uno scenario fantastico e rappresenta uno dei punti caratterizzanti della riserva.

Nell'interno, su una parete rocciosa di 75 metri a picco sul fiume, si trova la preistorica "Grotta dei Piccioni", uno dei siti archeologici più importanti della regione. Altre zone molto interessanti e senza alcun dubbio quella della Grotta scura.

Il corso del fiume è anche compreso nel Parco Nazionale della Majella; numerose sono le specie faunistiche protette o coinvolte in operazioni di reinserimento: la Salamandra dagli occhiali, l'ululone dal ventre giallo, la trota fario e la lontra.



## Riserva naturale guidata, Sorgenti del Pescara



**provincia:** Pescara  
**località:** Bussi sul Tirino

La Riserva naturale guidata Fiume Tirino è un'area naturale protetta dell'Abruzzo istituita nel 2007 lungo il corso del fiume Tirino nella provincia di Pescara.

Il fiume Tirino è un affluente del fiume Aterno-Pescara; si distingue per la pulizia e limpidezza delle sue acque e viene definito il più limpido d'Europa. Nasce dal Gran Sasso, dal sistema acquifero di Campo Imperatore.

A valle, è alimentato da tre sorgenti, Capo d'Acqua, Presciano e il piccolo lago sotto Capestrano, ma il maggiore afflusso proviene da Capo d'Acqua essendo le altre due quasi ferme.





## Riserva naturale guidata, Gole del Sagittario



**località: Anversa degli Abruzzi**  
**provincia: Aquila**

La Riserva naturale guidata Gole del Sagittario è una area naturale protetta dell'Abruzzo, istituita nel 1997.

Nasce nel comune di Anversa degli Abruzzi e comprende la valle percorsa dal fiume Sagittario che si estende da Villalago a Cocullo, in provincia dell'Aquila.

L'area delle gole inizia dalla diga di San Domenico nei pressi di Villalago; nei pressi della diga sorge l'eremo di San Domenico.

Nelle gole si identifica una fauna molto ricca, vi trovano infatti rifugio molti animali selvatici quali lupi, falchi, moscardini, gufi e orsi marsicani; all'interno della riserva si trova un importante giardino botanico, un museo, un'area pic-nic e dei sentieri molto suggestivi che attraggono flussi turistici durante tutto l'anno.

Note da tempo per la loro importanza naturalistica anche al di fuori dell'Abruzzo, le gole furono descritte dai viaggiatori inglesi Richard Craven ed Edward Lear intorno alla metà del XIX secolo come «paurose e belle».

Le prime propaggini delle gole prendono l'avvio dalle ultime case di Anversa degli Abruzzi a non più di 5 km dal casello autostradale della A25 di Cocullo. L'intero territorio, costituente l'area protetta, presenta un'estensione di circa 450 ettari e spazia dai 500 m di altitudine a valle del centro abitato di Anversa sino a quota 1.500 di Pizzo Marcello avvicinandosi alla zona di protezione esterna del Parco Nazionale d'Abruzzo. La morfologia è a V, tipica dell'incisione fluviale resa possibile dall'azione erosiva delle acque del Sagittario avvenuta in milioni di anni.



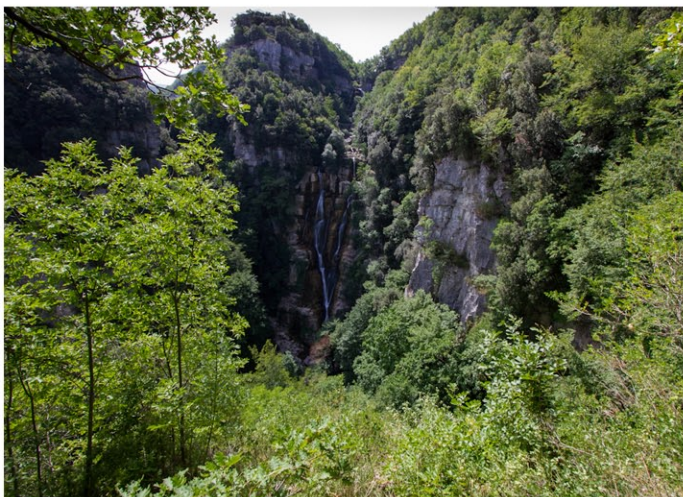
## Riserva naturale Monte Velino



**località: Massa D'Albe**  
**provincia: Aquila**

La Riserva naturale Monte Velino è un'area naturale protetta della Regione Abruzzo istituita nel 1987. Occupa una superficie di 3.550,00 ettari sul Monte Velino e nasce nel territorio della Provincia dell'Aquila. È la naturale prosecuzione dell'adiacente Riserva regionale Montagne della Duchessa nella Regione Lazio.

La riserva è stata istituita in un territorio in cui fin a partire da metà degli anni sessanta si è cercato di costituire una serie di aree protette. Questa segue l'istituzione di importanti aree di tutela sul Monte Sirente, l'altro monte della catena, ed oggi si trova all'interno del Parco regionale naturale del Sirente - Velino.



## Riserva naturale guidata, cascate del verde



**località: Borrello**  
**provincia: Chieti**

La Riserva Naturale Regionale e OASI WWF Cascate del Verde è una area naturale protetta dell'Abruzzo, istituita nel 2001; comprende un'area di circa 287 ettari situata nel comune di Borrello in provincia di Chieti.

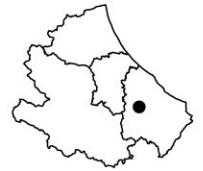
Le Cascate del Verde, sono le cascate più alte dell'appennino e le seconde più alte in Italia; hanno un dislivello di 200 metri, e sulla parete rocciosa ci sono tre distinti salti.

Il Rio Verde, le cui sorgenti si trovano al confine con il Molise, è uno degli affluenti del fiume Sangro. Nelle vicinanze è presente un'altra Riserva altrettanto famosa ed importante, si tratta della Riserva Naturale Regionale Abetina di Rosello.





## Riserva naturale, Fara San Martino - Palombaro



**località:** Fara San Martino, Palombaro  
**provincia:** Chieti

La Riserva naturale Fara San Martino Palombaro è un'area naturale protetta dell'Abruzzo istituita nel 1983. Occupa una superficie di 4.202 ettari, ricade all'interno del Parco Nazionale della Majella e si estende tra i comuni di Fara San Martino e Palombaro, in provincia di Chieti.

La riserva è caratterizzata dalla presenza delle Gole di Fara San Martino, formata dall'erosione del torrente Verde. Il vallone è lungo 14 km, ha un dislivello di 2400 m ed è suddiviso in tre parti:

- la prima detta Vallone di Santo Spirito, nome dall'omonima grotta;
- la seconda la zona detta Macchia Lunga;
- la terza detta Valle Cannella, terminante in un circo di formazione glaciale pieno di doline ed inghiottitoi.

Sparse per tutta la riserva, inoltre vi sono numerose grotte di cui alcune sono state trasformate nel corso del tempo in luoghi di culto, altre sono diventate rifugio di pastori e briganti.

Il percorso chilometrico porta dal monastero di San Martino fino alla grotta di Lama dei Peligni.

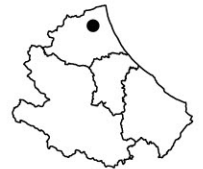
I resti del monastero si trovano fra le Gole; questo fu fondato nel VII secolo da monaci benedettini, tramite un piccolo eremo sulla roccia e fu ampliato nel Quattrocento con la costruzione dell'edificio gotico. Il monastero venne devastato dai Turchi nel Cinquecento e non fu più riutilizzato.

Oggi rimane intatto il piccolo eremo sulla montagna e il portale gotico con alcuni colonnati delle tre navate.

Tra Fara San Martino e Palombaro inoltre è presente una cappella incisa nella roccia, dedicata a Sant'Agata.



## Riserva regionale, Gole del Salinello



**località:** Civitella del Tronto  
**provincia:** Teramo

La Riserva naturale Gole del Salinello è un'area naturale protetta della provincia di Teramo, in Abruzzo, a tutela dell'habitat delle gole create dal fiume Salinello. La Riserva, istituita nel 1990, si trova all'interno del Parco Nazionale del Gran Sasso e Monti della Laga ed è gestita dall'Associazione Verdelaga.

Le gole del Salinello sono un enorme canyon scavato dall'acqua del fiume omonimo tra i Monti Gemelli, il Foltrone (1720 m) e il Girella (1814 m).

Sul territorio sono presenti grotte di origine carsica. Il percorso del Salinello è affiancato dai depositi di scarpata composti di calcari micritici.



## Riserva naturale guidata, Calanchi di Atri



**località:** Atri  
**provincia:** Teramo

La Riserva naturale guidata Calanchi di Atri è una area naturale protetta dell'Abruzzo adriatico, istituita nel 1995.

Comprende un'area di circa 380 ettari ed è situata interamente nel territorio del comune di Atri, antica città d'arte in provincia di Teramo; la gestione è passata di recente al WWF, tramite una cooperativa.

Nonostante l'aspetto esteriore che potrebbe far pensare ad una scarsa presenza di specie vegetali, si possono trovare il Gladiolo selvatico, i capperi, e la liquirizia. La riserva è estesa ben oltre la formazione dei calanchi, e si possono trovare anche i salici, il pioppo bianco, il sambuco e la vitalba.



## \_\_I BORGHI D'ABRUZZO

Uno degli elementi maggiormente caratterizzanti il territorio abruzzese è costituito sicuramente dai suoi piccoli e innumerevoli borghi medievali che costellano le aree dell'intero territorio regionale, provincia per provincia. L' Abruzzo è infatti la seconda regione italiana per numero di comuni presenti nel prestigioso Club "I Borghi più belli d'Italia".

Spesso nati come centri fortificati conservano ancora, in molti casi, le vecchie mura difensive perimetrali con le loro porte di accesso, e che siano aggrappati su impervie alture o adagiati più a valle, sono per lo più identificabili dagli stessi connotati: corpi degli edifici realizzati in pietra viva legata con malta, tetti in legno ricoperti da coppi in cotto. Le case sono basse e aggrappate le une alle altre, intorno a loro scorrono le strette vie e gli incantevoli vicoli che, interrotte da arcate o alternate a gradinate, scorrono per il borgo regalando appena possibile degli inaspettati scorci o dei veri e propri belvedere sull'incantevole paesaggio circostante.



Dall'ordinato e composto tessuto residenziale spuntano poi dei veri e propri cammei che arricchiscono il patrimonio storico-artistico della regione che sono le chiese, anch'esse in larga parte risalenti al periodo medievale, spesso ricche di pregevoli affreschi, splendidi altari e soffitti lignei; con le chiese poi ci sono i palazzi delle vecchie famiglie dei feudatari con i loro stemmi gentilizi, con le bifore o le monofore medievali, i bellissimo portali in pietra scolpita; percorrendo le vie e attraversando le piazze si possono trovare le stupende fontane imbrunite dallo scorrere dell'acqua e del tempo, gli antichi torrioni impreziositi, a volte, da orologi altrettanto antichi e si può giungere a volte anche presso castelli arroccati a strapiombo, le rocche, ricordi dei vecchi predomini che si sono succeduti sul territorio.

Di seguito si vuole riportare un piccolo elenco di questi borghi scegliendo tra i più suggestivi e interessanti di ogni provincia e definendone di ognuno gli elementi caratterizzanti, la popolazione, il contesto ambientale, e i monumenti di particolare interesse.

### Anversa degli Abruzzi e Castrovalva



provincia: **Aquila**

Anversa degli Abruzzi è un comune di 368 abitanti della provincia dell'Aquila facente parte della Comunità montana Peligna.

Nel territorio del comune si trovano la Riserva naturale guidata Gole del Sagittario e la suggestiva frazione di Castrovalva.

L'attività caratterizzante l'artigianato del paese, svoltasi fino al secondo dopoguerra è stata la produzione di ceramiche, arte iniziata nel XV secolo e di cui nella piazza principale vi è una sala mostre. Le botteghe, 15 in tutto, erano site presso le sorgenti del Cavuto che fornivano l'acqua per la produzione. Le maioliche del luogo hanno raggiunto Villa d'Este presso Tivoli e la Chiesa di Santa Maria delle Grazie di Collarmele opere rinascimentali di un certo Bernardino de Gentili nativo del luogo. Il successivo incanalamento del Cavuto per creare una diga per la fornitura di energia elettrica ha fatto crollare la produzione di ceramica del paese, attualmente ridotta a ceramica artigianale.

I monumenti e i luoghi di interesse sono:

- Il castello normanno, di cui ne rimangono i ruderi, che ospitava il Trittico di Anversa;
- Le Case dei Lombardi (fatte costruire tra il 1480 e il 1520);
- la Chiesa di Santa Maria delle Grazie (XVI secolo) in stile romanico a tre navate;
- la Chiesa di San Marcello (XI secolo) in stile romanico e portale tardo gotico;
- la Chiesa di Santa Maria ad Nives (IX secolo) di cui rimangono dei ruderi un po' a valle verso le Gole del Sagittario, constava di un annesso monastero dei benedettini ed era in stile romanico;
- la Chiesa di San Vincenzo (XIII secolo), nel 1333 vi fu seppellito un frate, sita a pochi metri dell'abitato, ne rimangono ora resti delle mura;
- le porte Pazziana e San Nicola;
- le necropoli;
- il giardino botanico delle Sorgenti del Cavuto.

Castrovalva è l'unica frazione del comune di Anversa degli Abruzzi di circa 56 abitanti. L'antico borgo fortificato che è sito su uno sperone roccioso che si erge dalla Cresta di Sant'Angelo, a 820 metri sul livello del mare, dominava l'alta valle del Sagittario controllando uno degli accessi della Valle Peligna.

Il borgo fortificato di Castrovalva ha le caratteristiche di un insediamento su di un crinale dove prevale l'utilizzo della pietra. Gli edifici, le stalle e le cantine che erano stati in gran parte abbandonati negli ultimi decenni sono stati oggetto di un processo di ristrutturazione da parte dei discendenti dei vecchi abitanti del luogo o da nuovi proprietari che popolano il borgo per lo più nei periodi di villeggiatura.

I luoghi di interesse sono:

- La Chiesa della Madonna della Neve (del XVI secolo);
- la Chiesa di Santa Maria delle Grazie;
- la chiesa di San Michele Arcangelo (del XII secolo);
- la Riserva delle Gole del Sagittario;





## Calascio



**provincia: Aquila**

Calascio è un comune italiano di 130 abitanti della provincia dell'Aquila. Fa parte della comunità montana Campo Imperatore-Piana di Navelli. Il territorio del comune rientra nel territorio del Parco Nazionale del Gran Sasso e Monti della Laga.

Nel 1703 venne devastata da un violento terremoto in seguito al quale la rocca, fortemente danneggiata, venne quasi completamente abbandonata e buona parte della popolazione si trasferì nella sottostante Calascio. Il paese è caratterizzato da un nucleo compatto d'origine altomedievale, posto sulla strada che da Santo Stefano di Sessanio va verso Castel del Monte, contornato da alcune strutture moderne, soprattutto del XIX e XX secolo. Sul monte sovrastante è invece il borgo di Rocca Calascio ed i ruderi del Castello.

I principali monumenti del paese sono:

- la Chiesa di San Francesco; anche noto come Convento di Santa Maria delle Grazie;
- la Chiesa di Santa Maria della Pietà, tempio eretto tra il XVI ed il XVII secolo sul luogo di una preesistente edicola rinascimentale, a poca distanza dalla Rocca Calascio;
- la Chiesa di San Nicola con interessante portale cinquecentesco;
- Rocca Calascio, sovrasta l'abitato di Calascio in posizione predominante sull'intera vallata e panoramica rispetto al Gran Sasso.



## Castel del Monte



**provincia: Aquila**

Castel del Monte è un comune italiano di 438 abitanti della provincia dell'Aquila. Il territorio comunale è incluso nella Comunità montana Campo Imperatore-Piana di Navelli e fa parte del Parco nazionale del Gran Sasso e Monti della Laga.

Il borgo è situato in posizione panoramica sulla valle del Tirino. L'edificio, particolarmente compatto, si sviluppa ad un'altitudine superiore ai 1300 m s.l.m. lungo le pendici del monte Bolza, in prossimità del monte Camicia, di cui Castel del Monte costituisce il principale punto di partenza per l'ascensione e della piana di Campo Imperatore.

Il paese è caratterizzato da un nucleo compatto d'origine altomedievale e da una parte più moderna, posta a nord del nucleo storico, e databile al XIX e XX secolo. L'architettura residenziale è dominata dalla tipologia di casa-torre, con struttura in muratura a base molto piccola e notevole sviluppo in altezza (cinque o sei piani).

Nei pressi di Castel del Monte, a sud dell'abitato e in corrispondenza della piana di San Marco, dove sono anche i resti del pagus medievale, è stata scoperta un'importante e vasta necropoli italice.



## Pacentro



**provincia: Aquila**

Pacentro è un comune italiano di 1.250 abitanti della provincia dell'Aquila. Il borgo è situato in una zona collinare (690 m s.l.m.) sulle pendici delle Montagne del Morrone, a guardia dell'ingresso della Valle Peligna. L'elemento architettonico più rilevante è il Castello Cantelmo, costituito da un complesso di tre torri quadrate (sec. XIV) disposte secondo una pianta a quadrilatero, circondate da un ampio fossato. Sono inoltre presenti 3 torrioni rotondi a rinforzo della cinta esterna (sec. XV).





## Lama dei Peligni



**provincia: Chieti**

Lama dei Peligni è un comune italiano di 1.304 abitanti della provincia di Chieti in Abruzzo. Fa anche parte della Comunità montana Aventino-Medio Sangro e il territorio comunale è compreso nel Parco Nazionale della Majella. Il paese, noto ai naturalisti come il paese dei camosci si trova in un'area floro-faunistica di particolare interesse. Situato a 669 metri di altitudine, il paese è situato tra il fiume Aventino e le falde del massiccio della Majella. Vario si presenta l'ambiente di Lama dei Peligni: si va dalla zona a minor altitudine in cui prevalgono vasti querceti passando per le ripide balze rocciose abitate tra l'altro da scoiattoli, caprioli e cinghiali, sino ai territori pianeggianti posti in alta quota in cui vegetano ad esempio le Stelle alpine appenniniche. Nel suo territorio ricade parte della Grotta del Cavallone di interesse speleologico.



## Pretoro



**provincia: Chieti**

Pretoro è un comune di 949 abitanti della provincia di Chieti in Abruzzo. Fa parte della Comunità montana della Maielletta. Ha impianti sciistici nel comprensorio di Passolanciano-Maielletta ed un centro storico abbastanza curato.

Luoghi di interesse sono:

- la chiesa di Sant'Andrea Apostolo risalente al XV-XVI secolo, è la chiesa principale del paese; l'interno è a due navate a pianta irregolare poichè il pavimento è adattato alla roccia;
- la chiesa della Madonna della Mazza, risalente al XIII-XIV secolo. è un eremo fondato dai monaci benedettini cistercensi ed era dipendenza del monastero di Santa Maria Arabona sito presso Manoppello Stazione;
- la Grotta dell'eremita, sita ad 8 km da Pretoro a 900 m s.l.m.;
- la necropoli rinvenuta in località Crocifisso;
- Il centro museale san Domenico che ha lo scopo di divulgare gli aspetti culturali e naturali su lupi, serpenti e sulla storia di Pretoro;
- la Riserva regionale Valle del Foro;
- l'area faunistica del Lupo Appenninico: il parco è nato dal Piano di Assetto Naturalistico della Riserva regionale guidata del Foro ed oggi è annesso al Parco nazionale della Majella.



## Roccascalegna



**provincia: Chieti**

Roccascalegna è un comune di 1.251 abitanti della provincia di Chieti. È uno degli undici comuni membri della Comunità montana Aventino-Medio Sangro.

Il castello, costruito dai Longobardi a difesa delle invasioni bizantine, domina su di uno sprone la valle del Riosecco, affluente del Sangro. Sono luoghi di interesse:

- la chiesa di San Pancrazio, sita presso il cimitero, a due navate e senza abside;
- la chiesa di San Cosma e Damiano, a tre navate, di tipo basilicale con abside quadrato e calotta emisferica;
- la chiesa di San Pietro, di tipo basilicale a tre navate ma con abside leggermente spostato rispetto all'asse centrale.
- Il borgo, sito ai piedi della rocca.





## Abbateggio



**provincia: Pescara**

Abbateggio è un comune di 405 abitanti della provincia di Pescara che sorge su un colle sulla sinistra del torrente Lavino, affluente di destra del fiume Pescara.

Il paese ebbe le sue origini in relazione con l'abbazia di San Clemente a Casauria, fondata a Manoppello dall'imperatore Ludovico II nell'866.

Edifici di interesse sono:

- la chiesa della Madonna dell'Elcina, sorge su un colle roccioso poco fuori dal centro cittadino, totalmente riedificata nel 1927.
- i resti di un antico castello e di un borgo altomedievale in frazione Cusano.



## Caramanico Terme



**provincia: Pescara**

Caramanico Terme è un comune di 1.964 abitanti della provincia di Pescara a 613m s.l.m. Fa parte della Comunità montana della Maiella e del Morrone, della quale è anche sede. Situato alle falde del massiccio della Majella, il suo territorio si stende tra le valli del fiume Orta e del suo affluente Orfento. Il centro è noto per la ricchezza artistica e per la presenza delle rinomate terme.

Il paese è situato nel tipico ambiente appenninico. Altimetricamente si sviluppa passando dalla macchia mediterranea fino a 700 m, passando al bosco misto 800 m, alla faggeta 1500 m, fino all'ambiente, detto lunare, dei pianori culminali della Majella. Il territorio comunale è completamente inserito nel Parco Nazionale della Majella, inoltre insiste la riserva naturale Valle dell'Orfento, istituita prima del Parco. Il nucleo storico del paese è situato sulla confluenza dei fiumi Orta e Orfento, le cui valli caratterizzano l'intero territorio.

Edifici di interesse sono:

- la Chiesa di San Tommaso Apostolo, Chiesa romanica del XIII secolo con pianta a tre navate e a tre livelli altimetrici, il più basso all'ingresso, il superiore dall'altare conduce all'abside centrale e presenta una piccola cripta con un pozzo centrale di acqua sorgiva. La facciata a salienti è scandita da tre portoni e quattro semicolonne, residuo di un portico mai realizzato, con un rosone centrale e due piccole monofore.
- la Chiesa di Santa Maria Maggiore del 1476.
- Il Convento San Lorenzo dei frati Cappuccini
- gli eremi di San Giovanni all'Orfento e di Sant'Onofrio all'Orfento.



## Roccamorice



**provincia: Pescara**

Roccamorice è un comune italiano di 948 abitanti della provincia di Pescara in Abruzzo. Fa parte della Comunità montana della Maiella e del Morrone ed è posto a 520 m s.l.m. su di uno sperone roccioso che separa le valli dei fiumi Lavino e Lannella, nel versante nord-occidentale della Majella. Il centro storico si erge tra i torrenti Capo La Vena a Ovest e Fosso Pietraia a Est.

Numerose sono le contrade situate nei territori circostanti il nucleo storico; di esse la più grande e popolosa è la contrada Piano delle Castagne, poi ve ne sono altre sette: Fonte Arcione, Costa del Colle, Crognaleto, Colle Cauto, Collarso, Pagliari.





## Castelli



**provincia: Teramo**

Castelli è un comune italiano di 1.172 abitanti della provincia di Teramo, sito alle falde del Gran Sasso d'Italia (Monte Camicia), il cui territorio rientra nella Comunità montana Gran Sasso.

Il capoluogo è famoso per la produzione di ceramiche, una tradizione che risale all'inizio del Rinascimento che è divenuta famosa nel mondo per la qualità del design e per la finezza della decorazione.

Tra gli edifici di maggiore interesse vi è la Chiesa di San Donato nata nel XV secolo come chiesetta di campagna. L'edificio fu definita da Carlo Levi "la Cappella Sistina della Maiolica" per via del soffitto interamente costituito da tavole in maiolica risalenti al 1616 circa, di dimensioni 20x40 cm in circa 1000 esemplari: opera unica nel suo genere.



## Civitella del Tronto



**provincia: Teramo**

Civitella del Tronto è un comune italiano di 5.208 abitanti della provincia di Teramo incluso nella Comunità montana della Laga ed il cui territorio ricade nella Val Vibrata.

Tra le ricchezze del suo patrimonio storico artistico si annovera, oltre alle chiese e al santuario mariano d'arte romanica che sorge al di fuori della cinta muraria e che è una delle realtà monumentali più note del territorio teramano, la fortezza militare, la quale, voluta nella sua rinascimentale conformazione da Filippo II d'Asburgo, re di Spagna, nel XVI secolo, rappresenta un'importante memoria di storia militare e di arte per il territorio di confine che la ospita.

Le vie del centro storico che permettono di salire verso la fortezza sono spesso molto strette e ripide, poiché originariamente progettate per incanalare gli assalitori in stretti o per sorprenderli alle spalle. La via più stretta del borgo è la Ruetta che consente il passaggio a una persona per volta e che rappresenta la seconda via più stretta d'Italia.

Dal punto di vista naturalistico e ambientale non si possono non citare le Grotte di Sant'Angelo e di Salomone, ricche di stalattiti e stalagmiti, generate da fenomeni carsici sul versante meridionale della Montagna dei Fiori (metri 1814).

Nelle vicinanze delle suddette grotte vi sono le suggestive Gole del Salinello, molto interessanti paesaggisticamente senza dimenticare i gloriosi avanzi del castello di re Manfrino che si ergono ai piedi della parete sud della Montagna dei Fiori.



## Pietracamela



**provincia: Teramo**

Pietracamela è un comune di 279 abitanti della provincia di Teramo, il suo territorio rientra nell'ambito di competenza della Comunità montana del Gran Sasso ed è l'unico della provincia teramana interamente compreso nell'area del Parco Nazionale del Gran Sasso e Monti della Laga. Nel territorio del comune è stata istituita, nel 1911, la Riserva naturale del Corno Grande di Pietracamela, destinata alla reintegrazione e al ripopolamento del camoscio d'Abruzzo.

Il borgo domina il vasto panorama sulla valle del Rio Arno ed appare prevalentemente costruito e restaurato in pietra locale. Tra gli edifici di interesse vi è il mulino comunale ad acqua del XVII secolo a circa 400 metri dal borgo sul rio Arno e l'antico lavatoio del borgo.



## Fonti delle voci

**Introduzione**  *FONTE: <https://it.wikipedia.org/wiki/Abruzzo> (modifiche anonime effettuate)*

**Località di mare d'Abruzzo**  *FONTE: <https://it.wikipedia.org/wiki/Abruzzo> (modifiche anonime effettuate)*

**Parco marino Torre di Cerrano**  *FONTE: [https://it.wikipedia.org/wiki/Torre\\_di\\_Cerrano](https://it.wikipedia.org/wiki/Torre_di_Cerrano) (modifiche anonime effettuate)*

**Costa dei Trabocchi**  *FONTE: [https://it.wikipedia.org/wiki/Costa\\_dei\\_Trabocchi](https://it.wikipedia.org/wiki/Costa_dei_Trabocchi) (modifiche anonime effettuate)*

**Lago di Campotosto**  *FONTE: [https://it.wikipedia.org/wiki/Lago\\_di\\_Campotosto](https://it.wikipedia.org/wiki/Lago_di_Campotosto) (modifiche anonime effettuate)*

**Lago di Scanno**  *FONTE: [https://it.wikipedia.org/wiki/Lago\\_di\\_Scanno](https://it.wikipedia.org/wiki/Lago_di_Scanno) (modifiche anonime effettuate)*

**Lago di Bomba**  *FONTE: [https://it.wikipedia.org/wiki/Lago\\_di\\_Bomba](https://it.wikipedia.org/wiki/Lago_di_Bomba) (modifiche anonime effettuate)*

**Lago di Barrea**  *FONTE: [https://it.wikipedia.org/wiki/Lago\\_di\\_Barrea](https://it.wikipedia.org/wiki/Lago_di_Barrea) (modifiche anonime effettuate)*

**Lago di Penne**  *FONTE: [https://it.wikipedia.org/wiki/Riserva\\_naturale\\_controllata\\_Lago\\_di\\_Penne](https://it.wikipedia.org/wiki/Riserva_naturale_controllata_Lago_di_Penne) (modifiche anonime effettuate)*

**Lago di Casoli**  *FONTE: [https://it.wikipedia.org/wiki/Lago\\_Sant%27Angelo](https://it.wikipedia.org/wiki/Lago_Sant%27Angelo) (modifiche anonime effettuate)*

**Montagne ed aree naturali protette dell'Abruzzo**  *FONTE: <https://it.wikipedia.org/wiki/Abruzzo> (modifiche anonime effettuate)*

**Parco nazionale d'Abruzzo, Lazio e Molise**  *FONTE: [https://it.wikipedia.org/wiki/Parco\\_nazionale\\_d%27Abruzzo,\\_Lazio\\_e\\_Molise](https://it.wikipedia.org/wiki/Parco_nazionale_d%27Abruzzo,_Lazio_e_Molise) (modifiche anonime effettuate)*

**Parco nazionale del Gran Sasso e monti della Laga**  *FONTE: [https://it.wikipedia.org/wiki/Parco\\_nazionale\\_del\\_Gran\\_Sasso\\_e\\_Monti\\_della\\_Laga](https://it.wikipedia.org/wiki/Parco_nazionale_del_Gran_Sasso_e_Monti_della_Laga) (modifiche anonime effettuate)*

**Parco nazionale della Maiella**  *FONTE: [https://it.wikipedia.org/wiki/Parco\\_nazionale\\_della\\_Majella](https://it.wikipedia.org/wiki/Parco_nazionale_della_Majella) (modifiche anonime effettuate)*

**Riserva naturale guidata, sorgenti del Pescara**  *FONTE: [https://it.wikipedia.org/wiki/Riserva\\_naturale\\_guidata\\_Sorgenti\\_del\\_Fiume\\_Pescara](https://it.wikipedia.org/wiki/Riserva_naturale_guidata_Sorgenti_del_Fiume_Pescara) (modifiche anonime effettuate)*

**Riserva regionale, valle del fiume Orta**  *FONTE: [https://it.wikipedia.org/wiki/Riserva\\_regionale\\_Valle\\_dell%27Orta](https://it.wikipedia.org/wiki/Riserva_regionale_Valle_dell%27Orta) (modifiche anonime effettuate)*

**Riserva naturale guidata, fiume Tirino**  *FONTE: <https://it.wikipedia.org/wiki/Tirino> (modifiche anonime effettuate)*

**Riserva naturale guidata, Gole del Sagittario**  *FONTE: [https://it.wikipedia.org/wiki/Riserva\\_naturale\\_guidata\\_Gole\\_del\\_Sagittario](https://it.wikipedia.org/wiki/Riserva_naturale_guidata_Gole_del_Sagittario) (modifiche anonime effettuate)*

**Riserva naturale Monte Velino**  *FONTE: [https://it.wikipedia.org/wiki/Riserva\\_naturale\\_Monte\\_Velino](https://it.wikipedia.org/wiki/Riserva_naturale_Monte_Velino) (modifiche anonime effettuate)*

**Riserva naturale guidata, Cascate del Verde**  *FONTE: [https://it.wikipedia.org/wiki/Riserva\\_naturale\\_guidata\\_Cascate\\_del\\_Verde](https://it.wikipedia.org/wiki/Riserva_naturale_guidata_Cascate_del_Verde) (modifiche anonime effettuate)*

**Riserva naturale, Fra San Martino - Palombaro**  *FONTE: [https://it.wikipedia.org/wiki/Riserva\\_naturale\\_Fara\\_San\\_Martino\\_Palombaro](https://it.wikipedia.org/wiki/Riserva_naturale_Fara_San_Martino_Palombaro) (modifiche anonime effettuate)*

**Riserva regionale, Gole del Salinello**  *FONTE: [https://it.wikipedia.org/wiki/Riserva\\_regionale\\_Gole\\_del\\_Salinello](https://it.wikipedia.org/wiki/Riserva_regionale_Gole_del_Salinello) (modifiche anonime effettuate)*

**Riserva naturale guidata, Calanchi di Atri**  *FONTE: [https://it.wikipedia.org/wiki/Riserva\\_naturale\\_guidata\\_Calanchi\\_di\\_Atri](https://it.wikipedia.org/wiki/Riserva_naturale_guidata_Calanchi_di_Atri) (modifiche anonime effettuate)*

**Anversa degli Abruzzi e Castrovalva**  *FONTE: [https://it.wikipedia.org/wiki/Anversa\\_degli\\_Abruzzi](https://it.wikipedia.org/wiki/Anversa_degli_Abruzzi) (modifiche anonime effettuate)*

**Calascio**  *FONTE: <https://it.wikipedia.org/wiki/Calascio> (modifiche anonime effettuate)*

**Castel del Monte**  *FONTE: [https://it.wikipedia.org/wiki/Castel\\_del\\_Monte\\_\(Italia\)](https://it.wikipedia.org/wiki/Castel_del_Monte_(Italia)) (modifiche anonime effettuate)*

**Pacentro**  *FONTE: <https://it.wikipedia.org/wiki/Pacentro> (modifiche anonime effettuate)*

**Lama dei Peligni**  *FONTE: [https://it.wikipedia.org/wiki/Lama\\_dei\\_Peligni](https://it.wikipedia.org/wiki/Lama_dei_Peligni) (modifiche anonime effettuate)*

**Pretoro**  *FONTE: <https://it.wikipedia.org/wiki/Pretoro> (modifiche anonime effettuate)*

**Roccascalegna**  *FONTE: <https://it.wikipedia.org/wiki/Roccascalegna> (modifiche anonime effettuate)*

**Abbateggio**  *FONTE: <https://it.wikipedia.org/wiki/Abbateggio> (modifiche anonime effettuate)*

**Caramanico Terme**  *FONTE: [https://it.wikipedia.org/wiki/Caramanico\\_Terme](https://it.wikipedia.org/wiki/Caramanico_Terme) (modifiche anonime effettuate)*

**Roccamorice**  *FONTE: <https://it.wikipedia.org/wiki/Roccamorice> (modifiche anonime effettuate)*

**Castelli**  *FONTE: [https://it.wikipedia.org/wiki/Castelli\\_\(Italia\)](https://it.wikipedia.org/wiki/Castelli_(Italia)) (modifiche anonime effettuate)*

**Civitella del Tronto**  *FONTE: [https://it.wikipedia.org/wiki/Civitella\\_del\\_Tronto](https://it.wikipedia.org/wiki/Civitella_del_Tronto) (modifiche anonime effettuate)*

**Pietracamela**  *FONTE: <https://it.wikipedia.org/wiki/Pietracamela> (modifiche anonime effettuate)*

## Fonti, licenze e autori delle immagini

**foto costa dei Trabocchi 1**  *FONTE: <http://www.italymagazine.com/featured-story/la-costa-dei-trabocchi-discovering-abruzzos-fishing-tradition>*

**foto costa dei Trabocchi 2**  *FONTE: [https://it.wikipedia.org/wiki/Costa\\_dei\\_Trabocchi#/media/File:Ripari\\_di\\_Giobbe.jpg](https://it.wikipedia.org/wiki/Costa_dei_Trabocchi#/media/File:Ripari_di_Giobbe.jpg) Autore:Verratti85*

**foto costa dei Trabocchi 3**  *FONTE: [https://it.wikipedia.org/wiki/Costa\\_dei\\_Trabocchi#/media/File:Trabocco\\_San\\_Vito\\_01.JPG](https://it.wikipedia.org/wiki/Costa_dei_Trabocchi#/media/File:Trabocco_San_Vito_01.JPG) Licenza:Creative Commons Attribution 3.0*

**foto lago di Campotosto 1**  *FONTE: [https://it.wikipedia.org/wiki/Lago\\_di\\_Campotosto#/media/File:Cicloturismo\\_sul\\_Lago\\_di\\_Campotosto.jpg](https://it.wikipedia.org/wiki/Lago_di_Campotosto#/media/File:Cicloturismo_sul_Lago_di_Campotosto.jpg) Licenza:GFDL 3.0 Autore:Luciodem*

**foto lago di Campotosto 2**  *FONTE: [https://it.wikipedia.org/wiki/Lago\\_di\\_Campotosto#/media/File:Lago\\_di\\_campotosto.jpg](https://it.wikipedia.org/wiki/Lago_di_Campotosto#/media/File:Lago_di_campotosto.jpg) Licenza:GNU Free Documentation License Autore:Alexxant*

**foto lago di Scanno 1**  *FONTE: [https://commons.wikimedia.org/wiki/File:Lago\\_di\\_scanno01.jpg?uselang=it](https://commons.wikimedia.org/wiki/File:Lago_di_scanno01.jpg?uselang=it) Licenza:Creative Commons Attribution 2.0 Autore:pizzodisevo*

**foto lago di Scanno 2**  *FONTE: [https://it.wikipedia.org/wiki/Lago\\_di\\_Scanno#/media/File:Lago\\_di\\_Scanno\\_da\\_Sant%27Egidio.JPG](https://it.wikipedia.org/wiki/Lago_di_Scanno#/media/File:Lago_di_Scanno_da_Sant%27Egidio.JPG) Licenza:Creative Commons Attribution 3.0*

**foto Lago di Bomba**  *FONTE: [https://commons.wikimedia.org/wiki/File:Monteferrante\\_chieti.JPG?uselang=it](https://commons.wikimedia.org/wiki/File:Monteferrante_chieti.JPG?uselang=it) Autore:Zitumassin*

**foto lago di Barrea**  *FONTE: [https://it.wikipedia.org/wiki/Lago\\_di\\_Barrea#/media/File:Lago\\_di\\_Barrea\\_1.JPG](https://it.wikipedia.org/wiki/Lago_di_Barrea#/media/File:Lago_di_Barrea_1.JPG) Autore:Zitumassin Licenza:Creative Commons Attribution 3.0*

**foto lago di Penne**  *FONTE: [https://commons.wikimedia.org/wiki/File:Riserva\\_naturale\\_controllata\\_Lago\\_di\\_Penne-30.JPG?uselang=it](https://commons.wikimedia.org/wiki/File:Riserva_naturale_controllata_Lago_di_Penne-30.JPG?uselang=it) Licenza:Creative Commons Attribution 2.5 Autore:Freegiampi*

**foto lago di Casoli**  *FONTE: [https://it.wikipedia.org/wiki/Lago\\_Sant%27Angelo#/media/File:Lago\\_Sant%27Angelo\\_e\\_versante\\_orientale\\_della\\_Majella.jpg](https://it.wikipedia.org/wiki/Lago_Sant%27Angelo#/media/File:Lago_Sant%27Angelo_e_versante_orientale_della_Majella.jpg) Licenza:GNU Free Documentation License Autore:Diego De Meis*

**foto Ponte sul mare**  *FONTE: [https://it.wikipedia.org/wiki/Pescara#/media/File:Ponte\\_del\\_Mare\\_di\\_Pescara\\_2011.jpg](https://it.wikipedia.org/wiki/Pescara#/media/File:Ponte_del_Mare_di_Pescara_2011.jpg) Licenza:Creative Commons Attribution 3.0 Autore:Exephyo*

**foto Porto turistico**  *FONTE: [https://it.wikipedia.org/wiki/Pescara#/media/File:Pescara\\_jacht\\_hafen\\_02.jpg](https://it.wikipedia.org/wiki/Pescara#/media/File:Pescara_jacht_hafen_02.jpg) Licenza:Creative Commons Attribution 2.5 Autore:RaBoe*

**foto Porto canale**  *FONTE: [https://it.wikipedia.org/wiki/Pescara#/media/File:Pescara\\_Porto\\_2002\\_by-RaBoe\\_01.jpg](https://it.wikipedia.org/wiki/Pescara#/media/File:Pescara_Porto_2002_by-RaBoe_01.jpg) Licenza:Creative Commons Attribution 2.5 Autore:RaBoe001*

**foto Parco nazionale d'Abruzzo, Lazio e Molise 1**  *FONTE: [https://it.wikipedia.org/wiki/Parco\\_nazionale\\_d%27Abruzzo,\\_Lazio\\_e\\_Molise#/media/File:Parco\\_Nazionale\\_d%27Abruzzo,\\_Lazio\\_e\\_Molise.jpg](https://it.wikipedia.org/wiki/Parco_nazionale_d%27Abruzzo,_Lazio_e_Molise#/media/File:Parco_Nazionale_d%27Abruzzo,_Lazio_e_Molise.jpg) Licenza:GNU Free Documentation License Autore:Desmatron*

**foto Parco nazionale d'Abruzzo, Lazio e Molise 2**  *FONTE: [https://it.wikipedia.org/wiki/Parco\\_nazionale\\_d%27Abruzzo,\\_Lazio\\_e\\_Molise#/media/File:Lynx\\_lynx2.jpg](https://it.wikipedia.org/wiki/Parco_nazionale_d%27Abruzzo,_Lazio_e_Molise#/media/File:Lynx_lynx2.jpg) Licenza:Creative Commons Attribution-Share Alike 2.0. Autore:mpiet*



**foto Parco nazionale d'Abruzzo, Lazio e Molise 3** FONTE: [https://commons.wikimedia.org/wiki/National\\_Park\\_of\\_Abruzzo,\\_Latium\\_and\\_Molise?uselang=it#/media/File:ValleFondillo.jpg](https://commons.wikimedia.org/wiki/National_Park_of_Abruzzo,_Latium_and_Molise?uselang=it#/media/File:ValleFondillo.jpg) Licenza: Creative Commons Attribution 3.0 Autore: Gioachino di

**foto Parco nazionale d'Abruzzo, Lazio e Molise 4** FONTE: [https://commons.wikimedia.org/wiki/National\\_Park\\_of\\_Abruzzo,\\_Latium\\_and\\_Molise?uselang=it#/media/File:Camosciara.jpg](https://commons.wikimedia.org/wiki/National_Park_of_Abruzzo,_Latium_and_Molise?uselang=it#/media/File:Camosciara.jpg) Licenza: Creative Commons Attribution 2.0 Autore: <http://www.flickr.com/photos>

**foto Parco nazionale d'Abruzzo, Lazio e Molise 5** FONTE: [https://it.wikipedia.org/wiki/Parco\\_nazionale\\_d%27Abruzzo,\\_Lazio\\_e\\_Molise#/media/File:Lupo\\_appenninico\\_3.jpg](https://it.wikipedia.org/wiki/Parco_nazionale_d%27Abruzzo,_Lazio_e_Molise#/media/File:Lupo_appenninico_3.jpg) Licenza: Creative Commons Attribution-Share Alike 2.5 Autore: Luigi97

**foto Parco nazionale d'Abruzzo, Lazio e Molise 6** FONTE: [https://it.wikipedia.org/wiki/Parco\\_nazionale\\_d%27Abruzzo,\\_Lazio\\_e\\_Molise#/media/File:National\\_Park\\_of\\_Abruzzo,\\_Latium\\_and\\_Molise\\_02196.jpg](https://it.wikipedia.org/wiki/Parco_nazionale_d%27Abruzzo,_Lazio_e_Molise#/media/File:National_Park_of_Abruzzo,_Latium_and_Molise_02196.jpg) Licenza: Creative Commons Attribution 2.5 Autore: User:Wento

**foto Parco nazionale del Gran Sasso 1** FONTE: [https://it.wikipedia.org/wiki/Abruzzo#/media/File:Gran\\_sasso\\_italia.jpg](https://it.wikipedia.org/wiki/Abruzzo#/media/File:Gran_sasso_italia.jpg) Licenza: Creative Commons Attribution-Share Alike 3.0 Autore: w:n:Gebruiker:Idéfix

**foto Parco nazionale del Gran Sasso 2** FONTE: [https://it.wikipedia.org/wiki/Gran\\_Sasso#/media/File:Gran\\_sasso\\_010.jpg](https://it.wikipedia.org/wiki/Gran_Sasso#/media/File:Gran_sasso_010.jpg) Licenza: Creative Commons Attribution 3.0

**foto Parco nazionale della Maiella 1** FONTE: [https://it.wikipedia.org/wiki/Parco\\_nazionale\\_della\\_Majella#/media/File:Italien\\_vicino\\_Majella\\_03\\_\(RaBoe\).jpg](https://it.wikipedia.org/wiki/Parco_nazionale_della_Majella#/media/File:Italien_vicino_Majella_03_(RaBoe).jpg) Licenza: Creative Commons Attribution-Share Alike 3.0 Autore: Ra Boe

**foto Parco nazionale della Maiella 2** FONTE: [https://it.wikipedia.org/wiki/Parco\\_nazionale\\_della\\_Majella#/media/File:Majella001.jpg](https://it.wikipedia.org/wiki/Parco_nazionale_della_Majella#/media/File:Majella001.jpg) Licenza: Creative Commons Attribution-Share Alike 3.0 Autore: Idéfix-commonswiki

**foto riserva naturale guidata, Sorgenti del Pescara** FONTE: [https://commons.wikimedia.org/wiki/File:Popoli\\_Sorgenti\\_del\\_Pescara\(2009\)\\_035\\_\(RaBoe\).jpg?uselang=it](https://commons.wikimedia.org/wiki/File:Popoli_Sorgenti_del_Pescara(2009)_035_(RaBoe).jpg?uselang=it) Licenza: Creative Commons Attribution 3.0 Autore: Ra Boe

**foto riserva regionale, Valle del fiume Orta** FONTE: [https://it.wikipedia.org/wiki/Riserva\\_regionale\\_Valle\\_dell%27Orta#/media/File:Fiume\\_Orta.jpg](https://it.wikipedia.org/wiki/Riserva_regionale_Valle_dell%27Orta#/media/File:Fiume_Orta.jpg) Licenza: Creative Commons Attribution 3.0 Autore: Faust87

**foto riserva naturale guidata, Gole del Sagittario 1** FONTE: [https://it.wikipedia.org/wiki/Riserva\\_naturale\\_guidata\\_Gole\\_del\\_Sagittario#/media/File:Gole\\_del\\_Sagittario.jpg](https://it.wikipedia.org/wiki/Riserva_naturale_guidata_Gole_del_Sagittario#/media/File:Gole_del_Sagittario.jpg) Autore: Inviaggiocommons

**foto riserva naturale guidata, Gole del Sagittario 2** FONTE: [https://it.wikipedia.org/wiki/Lago\\_di\\_San\\_Domenico#/media/File:Lago\\_di\\_San\\_Domenico.jpg](https://it.wikipedia.org/wiki/Lago_di_San_Domenico#/media/File:Lago_di_San_Domenico.jpg) Autore: Vipera

**foto riserva naturale Monte Velino** FONTE: [https://commons.wikimedia.org/wiki/Category:Monte\\_Velino?uselang=it#/media/File:Catena\\_del\\_Sirente-Velino.jpg](https://commons.wikimedia.org/wiki/Category:Monte_Velino?uselang=it#/media/File:Catena_del_Sirente-Velino.jpg) Licenza: Creative Commons Attribution 4.0 Autore: Marica Massaro

**foto riserva naturale guidata, Cascate del Verde** FONTE: [https://commons.wikimedia.org/wiki/Category:Riserva\\_naturale\\_guidata\\_Cascate\\_del\\_Verde?uselang=it#/media/File:Cascate\\_del\\_Rio\\_Verde\\_landscape.jpg](https://commons.wikimedia.org/wiki/Category:Riserva_naturale_guidata_Cascate_del_Verde?uselang=it#/media/File:Cascate_del_Rio_Verde_landscape.jpg) Licenza: Creative Commons Attribution 3.0 Autore: Emiliano77

**foto riserva naturale Fara San Martino - Palombaro** FONTE: [https://it.wikipedia.org/wiki/Riserva\\_naturale\\_Fara\\_San\\_Martino\\_Palombaro#/media/File:Gole\\_di\\_Fara\\_San\\_Martino.jpg](https://it.wikipedia.org/wiki/Riserva_naturale_Fara_San_Martino_Palombaro#/media/File:Gole_di_Fara_San_Martino.jpg) Licenza: Creative Commons Attribution 2.0 Autore: linesinthesand

**foto riserva naturale guidata, Calanchi di Atri** FONTE: [https://commons.wikimedia.org/wiki/Category:Riserva\\_naturale\\_guidata\\_Calanchi\\_di\\_Atri?uselang=it#/media/File:Panorama\\_sui\\_Calanchi.jpg](https://commons.wikimedia.org/wiki/Category:Riserva_naturale_guidata_Calanchi_di_Atri?uselang=it#/media/File:Panorama_sui_Calanchi.jpg) Licenza: Creative Commons Attribution 4.0 Autore: Massimo Trabaldo Lena

**foto Anversa degli Abruzzi e Castrovalva 1** FONTE: <https://commons.wikimedia.org/wiki/File:AbrAnversaDegliAbruzzi.jpg> Licenza: Creative Commons Attribution-Share Alike 4.0 International Autore: Ziegler175

**foto Anversa degli Abruzzi e Castrovalva 2** FONTE: <https://commons.wikimedia.org/wiki/File:Castrovalva.jpg> Licenza: Creative Commons Attribution 3.0 Autore: Gioachino di Monaco

**foto Calascio 1** FONTE: [https://it.wikipedia.org/wiki/Calascio#/media/File:Calascio\\_und\\_Rocca\\_Calascio.JPG](https://it.wikipedia.org/wiki/Calascio#/media/File:Calascio_und_Rocca_Calascio.JPG) Licenza: Creative Commons Attribution-Share Alike 4.0 International Autore: Tragopogon

**foto Calascio 2** FONTE: [https://it.wikipedia.org/wiki/Calascio#/media/File:Abruzzo\\_calascio.jpg](https://it.wikipedia.org/wiki/Calascio#/media/File:Abruzzo_calascio.jpg) Licenza: Creative Commons Attribution-Share Alike 3.0 Unported Autore: Idéfix from nl.wikipedia

**foto Castel del Monte** FONTE: [https://commons.wikimedia.org/wiki/Category:Castel\\_del\\_Monte\\_\(comune,\\_Italy\)?uselang=it#/media/File:Castel\\_del\\_Monte\\_06\(RaBoe\).jpg](https://commons.wikimedia.org/wiki/Category:Castel_del_Monte_(comune,_Italy)?uselang=it#/media/File:Castel_del_Monte_06(RaBoe).jpg) Licenza: CC-BY-SA-3.0 Autore: Ra Boe

**foto Pacentro** FONTE: [https://it.wikipedia.org/wiki/Pacentro#/media/File:Pacentro\\_2009\\_06\\_\(RaBoe\).jpg](https://it.wikipedia.org/wiki/Pacentro#/media/File:Pacentro_2009_06_(RaBoe).jpg) Licenza: Creative Commons Attribution-Share Alike 3.0 Unported Autore: Ra Boe

**foto Lama dei peligni** FONTE: [https://it.wikipedia.org/wiki/Lama\\_dei\\_Peligni#/media/File:Piazza\\_Umberto\\_I\\_Lama\\_dei\\_Peligni.jpg](https://it.wikipedia.org/wiki/Lama_dei_Peligni#/media/File:Piazza_Umberto_I_Lama_dei_Peligni.jpg) Licenza: Creative Commons Attribution-Share Alike 3.0 Unported Autore: Zitumassin

**foto Pretoro 1** FONTE: [https://it.wikipedia.org/wiki/Pretoro#/media/File:Veduta\\_di\\_Pretoro\\_7.JPG](https://it.wikipedia.org/wiki/Pretoro#/media/File:Veduta_di_Pretoro_7.JPG) Licenza: Creative Commons Attribution 3.0 Unported Autore: Zitumassin

**foto Pretoro 2** FONTE: <https://it.wikipedia.org/wiki/Pretoro#/media/File:Pretoro-ChiesaDellaMadonnaDellaMazza.JPG> Licenza: Creative Commons Attribution 3.0 Unported Autore: Pietro

**foto Roccascalegna** FONTE: [https://commons.wikimedia.org/wiki/Category:Roccascalegna?uselang=it#/media/File:Castello\\_di\\_Roccascalegna.JPG](https://commons.wikimedia.org/wiki/Category:Roccascalegna?uselang=it#/media/File:Castello_di_Roccascalegna.JPG) Licenza: Pubblico dominio Autore: Zitumassin

**foto Caramanico Terme 1** FONTE: [https://it.wikipedia.org/wiki/Caramanico\\_Terne#/media/File:CARAMANICO\\_TERME.JPG](https://it.wikipedia.org/wiki/Caramanico_Terne#/media/File:CARAMANICO_TERME.JPG) Licenza: Creative Commons Attribution 2.5 Italy Autore: Ernesto Persico

**foto Caramanico Terme 2** FONTE: [https://commons.wikimedia.org/wiki/File:San\\_Tommaso\\_Becket\\_Caramanico\\_Terne.JPG](https://commons.wikimedia.org/wiki/File:San_Tommaso_Becket_Caramanico_Terne.JPG) Licenza: Creative Commons Attribution 3.0 Unported Autore: Zitumassin

**foto Roccamorice** FONTE: [https://it.wikipedia.org/wiki/Roccamorice#/media/File:Pescara\\_roccamorice.jpg](https://it.wikipedia.org/wiki/Roccamorice#/media/File:Pescara_roccamorice.jpg) licenza: Licensed under the GFDL by the author. Autore: Idéfix from nl

**foto Castelli** FONTE: [https://commons.wikimedia.org/wiki/File:Chiesa\\_di\\_Castelli\\_\(TE\)\\_interno\\_1.JPG](https://commons.wikimedia.org/wiki/File:Chiesa_di_Castelli_(TE)_interno_1.JPG) Licenza: public domain Autore: Patafisik

**foto Civitella del Tronto 1** FONTE: [https://it.wikipedia.org/wiki/Civitella\\_del\\_Tronto#/media/File:Civitelladeltronto\\_flickr04.jpg](https://it.wikipedia.org/wiki/Civitella_del_Tronto#/media/File:Civitelladeltronto_flickr04.jpg) Licenza: Creative Commons Attribution 2.0 Generic Autore: Pizzodisevo

**foto Civitella del Tronto 2** FONTE: [https://it.wikipedia.org/wiki/Civitella\\_del\\_Tronto#/media/File:Chiesa\\_di\\_San\\_Giacomo.jpg](https://it.wikipedia.org/wiki/Civitella_del_Tronto#/media/File:Chiesa_di_San_Giacomo.jpg) Licenza: Creative Commons Attribution 4.0 International Autore: MM

**foto Civitella del Tronto 3** FONTE: [https://it.wikipedia.org/wiki/Civitella\\_del\\_Tronto#/media/File:Civitelladeltronto01.jpg](https://it.wikipedia.org/wiki/Civitella_del_Tronto#/media/File:Civitelladeltronto01.jpg) Licenza: Creative Commons Attribution-Share Alike 2.0 Generic Autore: Roby Ferrari

**foto Pietracamela** FONTE: [https://it.wikipedia.org/wiki/Civitella\\_del\\_Tronto#/media/File:Civitelladeltronto\\_flickr04.jpg](https://it.wikipedia.org/wiki/Civitella_del_Tronto#/media/File:Civitelladeltronto_flickr04.jpg) Licenza: Creative Commons Attribution-Share Alike 2.0 Generic Autore: Pizzodisevo